



LERUM
mer än du tror

FÖRESKRIFTER OM AVFALLSHANTERING I LERUMS KOMMUN

KS22.471

Antagen av kommunfullmäktige 2022-11-17
§207 Kretsloppsenheten

Innehåll

1	INLEDANDE BESTÄMMELSER	1
1.1	Bemyndigande.....	1
1.2	Definitioner	1
1.3	Kommunens ansvar för avfallshantering, tillsyn och information	2
1.4	Betalning och information.....	3
2	SORTERING OCH ÖVERLÄMNING AV AVFALL UNDER KOMMUNALT ANSVAR.....	4
2.1	Sortering av avfall	4
2.2	Skyldighet att överlämna avfall under kommunalt ansvar	4
2.3	Emballering av avfall under kommunalt ansvar samt placering av behållare	5
3	ANLÄGGANDE, UNDERHÅLL OCH SKÖTSEL AV BEHÅLLARE OCH ANNAN UTRUSTNING	6
3.1	Anskaffande och ägande	6
3.2	Anläggande	6
3.3	Rengöring och tillsyn	7
3.4	Åtgärder inför hämtning av avfall som lämnas i kärl eller säck	7
3.5	Åtgärder inför hämtning av avfall från anläggningar	7
3.6	Hämtnings- och transportvägar	8
3.7	Hämtningsområde och hämtningsintervall.....	9
3.8	Avvikelse från ordinarie hämtning.....	9
3.9	Åtgärder om föreskrift inte följs.....	9
4	SÄRSKILT OM AVFALL UNDER KOMMUNALT ANSVAR FRÅN VERKSAMHETER.....	11
5	ÅTERVINNINGSCENTRAL.....	12
6	ANNAT AVFALL ÄN AVFALL UNDER KOMMUNALT ANSVAR FRÅN VERKSAMHETER.....	13
6.1	Uppgiftsskyldighet	13
7	UNDANTAG	14
7.1	Handläggning av anmälnings- och ansökningsärenden.....	14
7.2	Kompostering, annan återvinning eller bortskaffande av visst avfall under kommunalt ansvar	14
7.3	Glesare hämtningsintervall.....	15
7.4	Gemensamma avfallsbehållare	15
7.5	Upphåll i hämtning	16
7.6	Eget omhändertagande och befrielse från skyldigheten att överlämna avfall under kommunalt ansvar till kommunen.....	16
8	IKRAFTTRÄDANDE	17
9	BILAGA 1 SORTERINGSGUIDE	18
10	BILAGA 2A HÄMTNINGSENTERVALL	0
11	BILAGA 2B.....	0

12	BILAGA 3 ANVISNINGAR FÖR UPPSTÄLLNINGSPLOTS PÅ HÄMTNINGSDAGEN, KÄRLPLACERING OCH DRAGVÄG AV AVFALLSBEHÅLLARE	0
13	BILAGA 4 ANVISNINGAR FÖR UTFORMNING AV AVFALLSUTRYMME OCH GEMENSAM FÖRVARINGSPLATS	2
14	BILAGA 5 KRAV PÅ VÄGAR FÖR HÄMTNINGSFORDON	4
15	BILAGA 6 FÖRKLARANDE BILDER.....	0
16	BILAGA 7 INFORMATION – TÖMNING AV ENSKILDA AVLOPP	3

1 INLEDANDE BESTÄMMELSER

1 § Enligt miljöbalken ska varje kommun ha en renhållningsordning. Renhållningsordningen består av två dokument; avfallsföreskrifter och avfallsplan. Av avfallsföreskrifterna framgår vilka skyldigheter och vilket ansvar som vilar på olika aktörer. Renhållningsordningen är kommunens verktyg för att styra avfallshanteringen och en rättslig grund i det dagliga arbetet samt vid tvister etc.

1.1 Bemyndigande

2 § Med stöd av 15 kap. 38, 39 och 41 §§ miljöbalken (1998:808) och 9 kap. 1–2 § avfallsförordningen (2020:614) meddelar kommunfullmäktige dessa föreskrifter för avfallshantering i Lerums kommun.

1.2 Definitioner

3 § Följande termer och begrepp används i dessa föreskrifter med de betydelser som anges här:

1. Med kommunalt avfall avses detsamma som i 15 kap. 3 § miljöbalken, det vill säga avfall som kommer från hushåll och sådant avfall från andra källor som till sin art och sammansättning liknar avfall från hushåll, med undantag för vad som anges i 15 kap. 3 § 1–6 punkterna.

a. Med avfall under kommunalt ansvar avses kommunalt avfall inklusive avfall under kommunalt ansvar enligt 15 kap. 20 § miljöbalken.

b. Med kärl- och säckavfall avses den del av avfallet under kommunalt ansvar som får läggas i kärl eller säck.

c. Med grovavfall avses avfall under kommunalt ansvar som är så tungt eller skrymmande eller har egenskaper som gör att det inte är lämpligt att samla in i säck eller kärl.

d. Med trädgårdsavfall avses sådant biologiskt nedbrytbart trädgårdsavfall i enlighet med definitionen i 1 kap. 5 § 1 punkten avfallsförordningen (2020:614) som uppstår vid normalt nyttjande av trädgård vid bostadshus.

e. Med farligt avfall avses avfall som i bilaga 3 avfallsförordningen (2020:614) beskrivs med en avfallskod markerad med en asterisk (*),

f. Med konsumentelavfall avses detsamma som i 13 § förordningen (2014:1075) om producentansvar för el utrustning.

g. Med före detta livsmedel avses butiksavfall av animaliskt ursprung enligt förordningarna 1069/2009/EG och 142/2011/ EU.

h. Med matavfall avses allt biologiskt nedbrytbart avfall som uppkommer i och med livsmedelshanteringen i hushåll, restauranger, storkök, butiker och liknande och som skulle kunna, eller har kunnat, användas som livsmedel och som utgör avfall under kommunalt ansvar. I begreppet matavfall som utgör avfall under kommunalt ansvar ingår också avfall

som hålls ut i vasken (flytande livsmedel såsom mjölk eller livsmedel som sköljs ur förpackningar) i de fall detta samlas upp i slutna tank. Förutom detta ingår också skal, ben och liknande som visserligen inte är mat men ändå intimt förknippat med mat. Butiksavfall av animaliskt ursprung utgör dock före detta livsmedel i enlighet med punkten (g) ovan.

i. Med restavfall avses sorterat brännbart kärl- och säckavfall. Med detta avses det avfall som kvarstår när matavfall, farligt avfall, returpapper, förpackningar, elavfall och annat avfall som omfattas av producentansvar, har sorterats ut från hushållets kärl- och säckavfall.

j. Med bygg- och rivningsavfall avses i enlighet med 15 kap. 8 § miljöbalken avfall från bygg- och rivningsarbeten.

k. Med bygg- och rivningsavfall som inte producerats i en yrkesmässig verksamhet avses detsamma som i 15 kap. 20 § 4 punkten miljöbalken.

2. Med fastighetsinnehavare avses den som är fastighetsinnehavare eller den som enligt 1 kap. 5 § fastighetstaxeringslagen (1979:1152) ska anses som fastighetsinnehavare.

3. Med nyttjanderättshavare avses den som, utan att omfattas av begreppet fastighetsinnehavare, har rätt att bruka eller nyttja fastighet.

4. Med den avfallsansvariga nämnden avses kommunens kommunstyrelse.

5. Med den tillsynsansvariga nämnden avses kommunens miljö- och byggnadsnämnd.

6. Med behållare avses kärl, container, bottentömmande behållare, säck, fettavskiljare eller annan anordning för uppsamling av kommunalt avfall under kommunalt ansvar.

7. Med enskilda avloppsanläggningar avses slutna tankar, fettavskiljare, slamavskiljare, fosforfällor, minireningsverk och andra motsvarande anläggningar som är dimensionerade för högst 25 personekvivalenter om anläggningen endast används för

- a) hushållspillvatten eller spillvatten som till sin art och sammansättning liknar hushållspillvatten och,
- b) latrin från torrtoaletter och andra jämförliga lösningar.

För definitioner av andra termer och begrepp som används i dessa föreskrifter hänvisas till 15 kap. miljöbalken och till avfallsförordningen.

1.3 Kommunens ansvar för avfallshantering, tillsyn och information

4 § Den avfallsansvariga nämnden har verksamhetsansvar, enligt 15 kap. 20 § miljöbalken, för hanteringen av avfall under kommunalt ansvar i kommunen, med särskilt ansvar för att kommunalt avfall under kommunalt ansvar som utgörs av farligt avfall samlas in och transporteras till en behandlingsanläggning.

Hantering av det avfall som omfattas av kommunens ansvar utförs av den eller de som kommunen anlitar för ändamålet, nedan kallad avfallshämtaren.

Tillsynen över avfallshanteringen enligt 15 kap. miljöbalken och enligt föreskrifter meddelade med stöd av miljöbalken utförs av den tillsynsansvariga nämnden.

Föreskrifter om avfallshantering i Lerums kommun

- 5 § Kommunen informerar hushållen om krav och hantering avseende förpackningar, returpapper och konsumentelavfall i enlighet med gällande producentansvar.
- 6 § Avfallsföreskrifterna ska beaktas i alla skeden av samhällsplaneringsprocessen.

1.4 Betalning och information

- 7 § Avgift ska betalas för den insamling, transport, återvinning och bortskaffande av avfall som utförs genom kommunens försorg och i enlighet med föreskrifter som kommunen har antagit med stöd av 27 kap. 4 § miljöbalken. Vid uthyrning av lokaler för verksamhets- eller boendesyfte anses fastighetsinnehavare ha rådighet över uppkommet avfall.
- 8 § Fastighetsinnehavare och nyttjanderättshavare är skyldiga att i behövlig omfattning informera den eller de som bor på eller är verksamma inom fastigheten om gällande regler för avfallshantering.

2 SORTERING OCH ÖVERLÄMNING AV AVFALL UNDER KOMMUNALT ANSVAR

2.1 Sortering av avfall

- 9 § Fastighetsinnehavare eller nyttjanderättshavare ska sortera ut avfallsslag i enlighet med bilaga 1 och hålla det skilt från annat avfall.
- 10 § Fastighetsinnehavare ska säkerställa möjligheter att sortera ut och hålla åtskilda de avfallsfraktioner som enligt dessa föreskrifter ska överlämnas till avfallshämtaren för borttransport.
- 11 § Matavfallskvarn kopplad till kommunala avloppsnätet är inte tillåtet.
- 12 § Avfall som produceras vid bygg- och rivningsarbeten i hushållen hämtas antingen i säck eller via container efter beställning i enlighet med kommunens avfallstaxa.
- 13 § Återanvändning av bygg och rivningsavfall ska främjas. De bygg och rivningsavfall som inte kan återanvändas ska sorteras i enlighet med bilaga 1.
- För bygg och rivningsavfall i yrkesmässig verksamhet ska återanvändning främjas i enlighet med Plan- och bygglagen (2010:900) 10 kap 6 och 11 §§.
- 14 § Vid beslut om utvidgning och/eller förändring av producentansvaret ska även detta avfall sorteras ut separat och lämnas som producenterna och kommunen anvisar.

2.2 Skyldighet att överlämna avfall under kommunalt ansvar

- 15 § Avfall under kommunalt ansvar ska lämnas till avfallshämtaren om inte annat sägs i dessa föreskrifter. Utsorterade avfallsslag hämtas vid fastigheten, vid överenskommen eller anvisad plats. Det utsorterade avfallet ska transporteras bort så ofta att olägenhet för människors hälsa och miljön inte uppstår. Hämtningsintervall och storlek på behållare ska motsvara behovet av borttransport av avfall under kommunalt ansvar från fastigheten.
- Fastighetsinnehavare och nyttjanderättshavare ska upplysa kretsloppsenheten om ändrade förhållanden av betydelse för avfallshanteringen för fastigheten.
- Fastighetsinnehavaren är ansvarig för att transportera och lämna till exempel grovavfall, farligt avfall eller avfall med producentansvar, till återvinningscentral, återvinningsstation eller annan insamlingsplats.
- 16 § Fastighetsinnehavare ska i rimlig tid teckna abonnemang på avfallstjänster hos kretsloppsenheten. Abonnemang ska tecknas i sådan omfattning att de mängderna avfall som uppstår på fastigheten kan tas om hand enligt dessa föreskrifter. Kretsloppsenheten har rätt att i det enskilda fallet avgöra vilken typ, storlek och placering av behållare som är lämplig.
- 17 § Fastighetsinnehavare är skyldig att anmäla fastighetsinnehavarebyte hos Kretsloppsenheten minst 14 dagar innan ägarbytet träder i kraft.

2.3 Emballering av avfall under kommunalt ansvar samt placering av behållare

18 § I behållare och utrymme för avfall får endast sådant avfall läggas för vilket behållaren och utrymmet är avsedd. Närmare krav på emballering med mera framgår av bilaga 1. Glödande avfall får inte lämnas till kommunens avfallshantering.

19 § Matavfall ska läggas i papperspåse som är godkänd av kommunen.

20 § Kommunen tillhandahåller papperspåsar för matavfall via avfallshämtaren. För mer information se kommunens hemsida lerum.se.

3 ANLÄGGANDE, UNDERHÅLL OCH SKÖTSEL AV BEHÅLLARE OCH ANNAN UTRUSTNING

3.1 Anskaffande och ägande

- 21 § De behållare och annan utrustning som används i kommunen framgår av Bilaga 2B. Varje fastighet där kommunalt avfall uppkommer ska ha minst en behållare.
- 22 § Kärll, säckar och containers ägs av kommunen och tillhandahålls av avfallshämtaren. Fastighetsinnehavare ansvarar för de avfallsbehållare som tillhandahålls av kommunen och ska hantera dessa varsamt. Vid vårdslös hantering eller förlust av kärll har kommunen rätt till ersättning enligt gällande avfallstaxa.
- 23 § Bottentömmande behållare, enskilda avloppsanläggningar, fettavskiljare och tank för matavfall anskaffas och installeras av fastighetsinnehavaren.
- 24 § Ägare av behållare ansvarar för märkning, reparation och, vid behov, utbyte av behållare. När avfallshämtaren ska utföra sådant underhåll ska behållaren vara tillgänglig. Märkning ska ske enligt anvisning från avfallshämtaren.
- 25 § Fastighetsinnehavaren ansvarar för och bekostar installation och underhåll av övriga inom fastigheten förekommande anordningar och utrymmen för avfallshanteringen.

3.2 Anläggande

- 26 § Vid anläggande av enskilda avloppsanläggningar, fettavskiljare eller tank för matavfall ska inte avstånd mellan uppställningsplats för slambil och anslutningspunkt för tömning överstiga 10 meter såvida inte särskilda skäl föreligger vilka ska godkännas av kretsloppsenheten. För godkända slanglängder över 10 m utgår avgift enligt gällande avfallstaxa.
- 27 § Om avståndet vid befintliga anläggningar är längre än 10 meter bör fastighetsinnehavare anordna en teknisk lösning som till exempel nedgrävning av permanent slang/rör med anslutningar som är synliga. Se exempel i bilaga 6. Alternativt så kan fastighetsinnehavare betala för extra slanglängd enligt gällande avfallstaxa.
- Anslutningar för sugslang till avloppsanläggning, fettavskiljare och fosforfilter ska vara av typ som kommunen anvisat.
- 28 § Höjdskillnaden mellan fordonets uppställningsplats och botten på anläggningen ska vara mindre än 5 meter, om inte särskilda skäl föreligger vilka ska godkännas av kretsloppsenheten.
- 29 § Vid installation av bottentömmande behållare ska anläggningen utformas så att den är åtkomlig för fordon utrustat med kran.
- 30 § Anläggning som kräver byte av filtermaterial ska anläggas så att den är åtkomlig för hämtningsfordon. Anläggningar där hämtning av filtermaterial ska ske i filterkassett eller säck ska anläggas så att hämtning med fordon utrustat med kran kan utföras.

31 § Anläggande ska ske så att avståndet mellan kranfordonets uppställningsplats och filterkassett eller säck inte överskrider 10 meter för filterkassett eller storsäck som väger högst 500 kilogram om inte särskilda skäl föreligger. För filterkassett eller säck över 500 kilogram får inte avståndet överstiga 5 meter. Den fria höjden ska alltid vara 7 meter.

32 § Anläggningar som töms mer sällan än var 5:e år ingår inte i kommunala avfallsansvaret.

33 § Vid installation och anläggande av enskilda avloppsanläggningar, fettavskiljare, tank för matavfall eller anläggning som kräver byte av filtermaterial ska hänsyn tas till vad som utgör en god arbetsmiljö vid hämtning av avfall från anläggningen.

3.3 Rengöring och tillsyn

34 § Fastighetsinnehavaren har ansvar för rengöring och tillsyn av behållare samt anläggning.

35 § Fastighetsinnehavare ansvarar för att avfallsbehållare, avfallsutrymme och uppställningsplats rengörs i sådan omfattning att olägenhet för människor och miljö inte uppkommer.

Behållare och anläggningar ska ges regelbunden service för att förebygga störningar i anordningens funktion och olägenhet såsom buller, lukt och dylikt.

Såväl behållare som inom fastigheten förekommande anläggningar, anordningar och utrymmen för avfallshantering ska skötas så att kraven på god arbetsmiljö uppfylls och risken för olycksfall minimeras.

3.4 Åtgärder inför hämtning av avfall som lämnas i kärl eller säck

36 § Behållare får inte fyllas mer än att den kan stängas. Den får inte heller vara så tung att det blir uppenbara svårigheter att flytta den eller att arbetsmiljökrav inte kan tillgodoses. Behållare bör vara fri från snö och is vid hämtningstillfället.

37 § Behållare ska vara uppställda så att hantering med den utrustning som används i kommunens insamlingsystem kan ske och att hämtning underlättas. Kärl ska placeras och vändas så att de kan hämtas med baklastande hämtningsfordon.

38 § Avfallshämtaren ska ha tillträde till de utrymmen i fastigheten där arbetet ska utföras. Nycklar, portkoder och dylikt ska tillhandahållas till avfallshämtaren. Ändringar ska utan anmaning meddelas avfallshämtaren.

3.5 Åtgärder inför hämtning av avfall från anläggningar

39 § Det åligger fastighetsinnehavaren eller nyttjanderättshavaren att inför hämtningstillfället placera storsäck, filterkassett eller annan flyttbar behållare som ska tömmas med fordon utrustat med kran, inom längsta tillåtna avstånd enligt dessa föreskrifter.

Inför tömning ska fastighetsinnehavaren eller nyttjanderättshavaren förbereda anläggningen så att tömning kan ske med det fordon som används.

40 § Enskilda avloppsanläggningar, fettavskiljare och tankar för matavfall ska vara lättillgängliga för tömning. Lock eller manlucka som öppnas manuellt får inte vara övertäckt eller fastfruset när tömning ska ske. Lock eller manlucka får väga högst 15 kilogram om inte särskilda skäl föreligger. Om brunnen eller tanken öppnas genom att locket kan dras åt sidan får locket väga högst 35 kilogram, om inte särskilda skäl föreligger.

Anläggningen ska vara tillsluten på ett barnsäkert sätt och försedd med de säkerhetsanordningar som behövs med hänsyn till anläggningens beskaffenhet och belägenhet.

Avstånd mellan uppställningsplats för slambil och slambrunn får vid hämtning inte överstiga 10 meter om inte särskilda skäl föreligger.

41 § Tydliga instruktioner som behövs i samband med hämtning ska tillhandahållas av fastighetsinnehavaren och nyttjanderättshavaren i god tid innan tömning och ska finnas tillgängliga i direkt anslutning till anläggningen. När anläggningen är belägen utanför fastigheten ska den vara markerad med skylt som anger till vilken/vilka fastighet/er anläggningen tillhör.

Fastighetsinnehavaren är skyldig att vidta erforderliga åtgärder för att skydda sin anläggning från skador vid tömning.

42 § Filtermaterial i lösvikt ska vara sugbart, i förekommande fall efter vattentillförsel. Efter hämtning av uttjänt filtermaterial från fosforfällor ska nytt filtermaterial tillföras anläggningen genom fastighetsinnehavarens eller nyttjanderättshavarens försorg eller efter överenskommelse genom utförarens försorg. Avfallshämtaren har rätt att lämna kvar vattenfasen i slamavskiljare efter verkställd slamtömning.

43 § Avloppsanläggning, fettavskiljare och fosforkälla ska vara märkt på sådant sätt att förväxling med annan fastighetsinnehavare eller annan typ av anläggning är förebyggd.

På minireningsverk och fosforfilter ska det vara tydligt markerat vart tömning sker och instruktion för tömning ska finnas tillgänglig i direkt anslutning till anläggningen.

44 § Efter anslutning till kommunalt avlopps nät eller annan godkänd avloppsanläggning, som innebär att befintlig anläggning tas ur bruk, ska sluttömning ske. Sluttömning ska beställas av fastighetsinnehavaren och sedan anmälas till kretsloppsenheten.

3.6 Hämtnings- och transportvägar

45 § Hämtning av avfall under kommunalt ansvar sker normalt vid fastighetsgränsen, vid en överenskommen plats eller vid en av kommunen anvisad plats. Anvisning av plats görs av kommunstyrelsen.

Kärlet ska på hämtningsdagen vara placerat max 1 meter från hämtningsfordonets uppställningsplats. Alternativt kan abonnemang för dragväg tecknas hos kommunen. Avgift för dragväg erläggs enligt gällande avfallstaxa.

46 § Nya dragvägar kräver godkännande från kommunen. Dragväg ska vara jämn, hårdgjord, snöröjd, halkfri och fri från trånga passager eller hinder. Hiss får ej förekomma. Trappsteg, löst grus eller kullersten får inte förekomma. Trottoarkanter eller liknande nivåskillnader ska vara fasade. För ytterligare info kring dragväg se Bilaga 3.

47 § Fastighetsinnehavaren ska se till att transportväg fram till den uppställningsplats som används vid hämtning, hålls i farbart skick. För regler kring utformning, skick och dimensionering av bilväg se bilaga 5.

Transportvägen ska inför hämtning ha fri sikt, hållas fri från hinder, röjas från snö och hållas halkfri.

48 § Enskild väg som utnyttjas vid hämtning av avfall under kommunalt ansvar ska vara så dimensionerad och hållas i sådant skick att den är farbar vid varje hämtningstillfälle, för de hämtningsfordon som normalt används i hämtningsområdet.

Om farbar väg inte kan upprättas ska fastighetsinnehavaren eller nyttjanderättshavaren avlämna avfallet på plats som överenskommes med avfallshämtaren eller anvisas enligt 37 §.

3.7 Hämtningsområde och hämtningsintervall

49 § Kommunen utgör ett hämtningsområde. Ordinarie hämtning av avfall under kommunalt ansvar sker med de intervall som framgår av bilaga 2.

3.8 Avvikelser från ordinarie hämtning

50 § Vid utebliven hämtning till följd av otjänlig väderlek eller annan oförutsedd händelse utförs hämtningen skyndsamt och så snart som det är möjligt för utföraren.

51 § Vid utebliven hämtning som fastighetsinnehavare råder över utförs hämtning vid nästa ordinarie hämtningstillfälle eller efter beställning mot extra avgift enligt gällande avfallstaxa så snart hindret är undanröjt och så snart som är möjligt för utföraren.

Avfall som blir kvar i behållaren efter tömning till exempel fastfruset eller hårt packat avfall, har utföraren ingen skyldighet att ta loss.

52 § Kommunen har rätt att ta ut särskild avgift enligt gällande avfallstaxa och utföraren har rätt att inte utföra ordinarie hämtning av:

- Överfullt eller för tungt kärl
- Kärl som innehåller felsorterat avfall
- Kärl som innehåller dåligt emballerat skärande eller stickande avfall.

3.9 Åtgärder om föreskrift inte följs.

53 § Avfallshämtaren har rätt att inte utföra ordinarie hämtning om föreskrifterna i 27§-40§ inte följs.

54 § Avfallet ska efter rättelseåtgärder från fastighetsinnehavaren hämtas antingen vid nästa ordinarie hämtningstillfälle eller efter beställning av extrahämtning mot avgift.

55 § Kontroll av renhet på källsorterat material förekommer vid hämtning. Vid felsortering av matavfall i förhållande till tecknat avfallsabonnemang samt förekomst av farligt avfall, elektriska och elektroniska produkter, batterier, dammande samt stickande och skärande föremål kan kretsloppsenheten ålägga avgift för felsortering enligt gällande avfallstaxa.

4 SÄRSKILT OM AVFALL UNDER KOMMUNALT ANSVAR FRÅN VERKSAMHETER

56 § Avfall under kommunalt ansvar från verksamheter ska hållas skilt från annat avfall. För avfall under kommunalt ansvar från verksamheter gäller dessa föreskrifter om inget annat anges.

Konsumentavfall lämnas vid kommunens insamlingsställe eller efter vad som anges i bilaga 1.

5 ÅTERVINNINGSCENTRAL

- 57 § Privatpersoner med fastighet i Lerums kommun och/eller kommun ansluten till gemensamt inpasseringssystem samt verksamheter har rätt att besöka återvinningscentral/ er i kommunen.
- 58 § För avfall som varken klassas som farligt avfall eller kommunalt avfall (t.ex. avfall från industri, handel, byggnadsarbeten och trädgård) och som uppkommit inom Lerums kommun, debiteras en avgift enligt taxa vid avlämnande på kommunens återvinningscentral. Mindre mängder grovavfall från hushåll (mindre än 2 m³) kan dock lämnas avgiftsfritt av kommunfullmäktige beslutat antal gånger per år vilket redovisas i gällande avfallstaxa, därefter debiteras varje inkörning med avgift enligt gällande avfallstaxa.
- 59 § Företag får lämna sorterat grovavfall och trädgårdsavfall mot avgift enligt gällande avfallstaxa.
- 60 § Kommunen har endast skyldighet att samla in och omhänderta hushållens farliga avfall. Verksamheter och företag får inte lämna farligt avfall på återvinningscentral / er.
- 61 § Kommunen har rätt att besluta om ordningsregler på återvinningscentral. Person som bryter mot dessa ordningsregler, ej följer anvisningar från personal eller på annat sätt agerar oacceptabelt eller hotfullt kan få sitt återvinningskort spärrat i maximalt ett år. Denne hänvisas då till hämtning av grovavfall av utföraren genom budning enligt gällande avfallstaxa.

6 ANNAT AVFALL ÄN AVFALL UNDER KOMMUNALT ANSVAR FRÅN VERKSAMHETER

6.1 Uppgiftsskyldighet

62 § Den som bedriver en yrkesmässig verksamhet inom kommunen som ger upphov till annat avfall än avfall under kommunalt ansvar ska lämna de uppgifter om arten, sammansättningen, mängden eller hanteringen av avfallet som behövs som underlag för kommunens renhållningsordning.

7 UNDANTAG

7.1 Handläggning av anmälnings- och ansökningsärenden

63 § Anmälan om kompostering eller anmälan/ ansökan om annat omhändertagande av avfall under kommunalt ansvar på den egna fastigheten och andra undantag från avfallsföreskrifterna beslutas av miljö- och byggnadsnämnden. Beslut medges till aktuell fastighetsinnehavare, vid ägarbyte upphör alla dispenser att gälla.

64 § Anmälan och ansökan ska vara skriftlig och innehålla uppgifter om vilka avfallsslag som avses omhändertas samt en redogörelse för på vilket sätt omhändertagandet ska ske så att eventuell påverkan på miljön och människors hälsa kan bedömas.

Av ansökan eller anmälan ska framgå vilken tidsperiod som avses och uppgifter om de beräknade avfallsmängderna.

65 § Ansökan om undantag ska göras senast en månad före den avsedda uppehållsperioden.

66 § Vid prövning av anmälan eller ansökan om dispenser, undantag och uppehåll enligt dessa föreskrifter utgår avgift enligt gällande taxa.

Fastighetsinnehavare ska utan dröjsmål meddela tillståndsgivaren miljö- och byggnadsnämnden om förändrade förhållanden som påverkar medgivna undantag.

7.2 Kompostering, annan återvinning eller bortskaffande av visst avfall under kommunalt ansvar

67 § Avfall får endast tas om hand på den egna fastigheten och under förutsättning att det kan ske utan risk för olägenhet för människors hälsa och miljön.

68 § Trädgårdsavfall från fastigheten får komposteras på fastigheten utan särskild anmälan under förutsättning att de kan ske utan olägenhet för människors hälsa eller miljö uppstår.

69 § Torrt trädgårdsavfall får eldas i områden som inte är detaljplanerade eller omfattas av områdesbestämmelser under april och oktober månad. Eldningen får endast ske under förutsättning att olägenhet för människors hälsa eller miljön inte uppstår.

70 § Förbud mot eldning till skydd för människors hälsa och miljö meddelade med stöd av 40 § förordningen (1998:899) om miljöfarlig verksamhet och hälsoskydd, utfärdade med stöd av förordningen (2003:789) om skydd mot olyckor eller annan författning samt att brandriskvarning måste beaktas.

71 § Fastighetsinnehavare eller nyttjanderättshavare som själv avser att kompostera matavfall och liknande avfall från fastigheten på sin fastighet, ska anmäla detta till tillsynsansvarig nämnd.

72 § Kompostering av matavfall och liknande avfall på fastigheten ska ske i skadedjurssäker behållare och på sådant sätt att olägenhet för människors hälsa eller miljön inte uppstår. Fastigheten ska ge utrymme för användning av den erhållna kompostjorden.

73 § Kompostering av latrin på fastigheten får, efter ansökan, medges i särskild därför avsedd anläggning på fastigheten, s.k. förmultningsanläggning, liknande anläggning för omhändertagande av latrin eller fosforfilter för användning av näringsämnen. Ansökan om omhändertagande av latrin och fosforfilter genom egen anläggning ska innehålla en komplett beskrivning av anläggningen.

7.3 Glesare hämtningsintervall

74 § Fastighetsinnehavare eller nyttjanderättshavare som komposterar allt matavfall från hushållsavfallet på den egna fastigheten eller sorterar ut allt matavfall för separat hämtning, kan efter ansökan till miljö- och byggnadsnämnden medges att restavfallet hämtas tretton gånger per år för permanentboende och fem gånger per år för fritidshus.

75 § Fastighetsinnehavare eller nyttjanderättshavare som komposterar allt matavfall från hushållsavfallet på den egna fastigheten kan efter ansökan till miljö- och byggnadsnämnden medges att restavfallet hämtas fyra gånger per år efter budning under förutsättning att olägenheter för människors hälsa eller miljön inte uppstår.

76 § Medgivande om glesare hämtningsintervall kan återkallas om kommunen konstaterar att matavfall, trots uppgifterna om kompostering eller utsortering, lämnas i behållaren för restavfall för hämtning eller om kommunen på annat sätt gör sannolikt eller konstaterar att matavfall från fastigheten inte omhändertas på det sätt som medgivits eller uppgivits.

77 § För enskilda avloppsanläggningar kan fastighetsinnehavare eller den nyttjanderättshavare som äger anläggningen, efter ansökan till miljö- och byggnadsnämnden medges glesare hämtningsintervall för avfall från anläggningen. Förlängt intervall kan medges under förutsättning att nämnden utifrån ansökan med uppgifter om anläggningens belastning och beskaffenhet kan bedöma att hämtning inte behöver utföras med ordinarie intervall, utan risk för olägenhet för människors hälsa eller miljön. Medgivandet gäller i högst sex år, därefter måste en ny ansökan lämnas in.

78 § Det är fastighetsinnehavarens ansvar att hämtning anpassas till anläggningens behov. Medgivande om utsträckt hämtningsintervall kan återkallas om kommunen konstaterar att förutsättningarna för sådant inte är uppfyllda.

7.4 Gemensamma avfallsbehållare

79 § Fastighetsinnehavare eller nyttjanderättshavare till två eller tre intilliggande fastigheter kan efter ansökan till miljö- och byggnadsnämnden under viss tid medges rätt att använda gemensam avfallsbehållare under förutsättning att bestämmelserna i dessa föreskrifter om fyllnadsgrad och vikt beaktas och att olägenheter för människors hälsa eller miljön inte uppstår. En av fastighetsinnehavarna ska förbinda sig att ansvara för uppställningsplats.

Medgivande om gemensam avfallsbehållare kan återkallas om kommunen konstaterar att förutsättningar för medgivandet inte längre är uppfyllda.

7.5 Uppehåll i hämtning

- 80 § Uppehåll i hämtning av kärl- och säckavfall vid permanentbostad kan efter ansökan kretsloppsenheten medges fastighetsinnehavare eller nyttjanderättshavare om fastigheten inte kommer att utnyttjas under en sammanhängande tid om minst fyra månader och maximalt 24 månader.
- 81 § Uppehåll i hämtningen medför att fria besök till återvinningscentral för boende på fastigheten upphör under aktuell period.
- 82 § Uppehåll i hämtning av kärl- och säckavfall vid fritidsbostad kan efter ansökan till kretsloppsenheten medges fastighetsinnehavare eller nyttjanderättshavare om fastigheten inte kommer att utnyttjas under hela hämtningssäsongen maj – september.
- 83 § Uppehåll i hämtning av slamavskiljare kan efter ansökan till miljö- och byggnadsnämnden medges om fastigheten inte kommer att nyttjas under en sammanhängande period av minst 12 månader. En förutsättning för sådant uppehåll är att hämtning av avfall från anläggningen har skett i anslutning till uppehållet.
- 84 § Fastighetsinnehavare eller nyttjanderättshavare som inte kommer att nyttja fritidsbostad under hela hämtningssäsongen maj – september kan efter ansökan till miljö- och byggnadsnämnden medges inställd hämtning av avfall från fastighetens avloppsanläggning. En förutsättning för sådant uppehåll är att hämtning av avfall från anläggningen har skett i anslutning till föregående hämtningssäsong.

7.6 Eget omhändertagande och befrielse från skyldigheten att överlämna avfall under kommunalt ansvar till kommunen

- 85 § Kommunen får efter ansökan till miljö- och byggnadsnämnden, om det finns särskilda skäl, medge dispens för fastighetsinnehavare eller nyttjanderättshavare från förbudet i 15 kap. 24 § 1 st. miljöbalken om den som ska hantera avfallet med stöd av dispensen kan göra det på ett hälso- och miljömässigt godtagbart sätt.

8 IKRAFTTRÄDANDE

86 § Dessa föreskrifter träder i kraft den 2022-11-17 då föreskrifter för avfallshantering för Lerums kommun daterad 2011-04-14 upphör att gälla. Tidigare meddelade dispenser och andra beslut meddelade med stöd av de upphävda föreskrifterna ska anses meddelade med stöd av motsvarande bestämmelser i denna föreskrift.

9 BILAGA 1 SORTEINGSGUIDE

Typ av avfall som ska sorteras ut och hållas skiljt från annat avfall	Krav på utsortering	Krav på emballering m.m.	Instruktion för hämtning/lämning
Avfall som inte är kommunalt avfall under kommunalt ansvar (till exempel bygg- och rivningsavfall från omfattande byggverksamhet på fastigheten. OBS! Gäller t o m utgången av år 2022 (se SFS 2020:601)	Detta avfall ska hanteras separat från hushållsavfall		
Bygg- och rivningsavfall ska sorteras ut i åtminstone fraktionerna trä, mineral (som består av betong, tegel, klinker, keramik eller sten), metall, glas, plast och gips.	De olika avfallsslagen ska hållas skilda från varandra och separerat från annat kommunalt avfall och avfall under kommunalt ansvar enligt 15 kap. 20 § miljöbalken.		
Bygg- och rivningsavfall som inte producerats i en yrkesmässig verksamhet (I fråga om återvinning och bortskaffande av bygg och rivningsavfall gäller 15 kap. 20 § första stycket i den äldre lydelsen till och med utgången av år 2022).	Detta avfall ska sorteras ut och hanteras separat från annat kommunalt avfall och avfall under kommunalt ansvar enligt 15 kap. 20 § miljöbalken.		Avfallet lämnas utsorterat i åtminstone fraktionerna trä, mineral (som består av betong, tegel, klinker, keramik eller sten), metall, glas, plast och gips.]
Farligt avfall	Följande produkter eller ämnen utgör exempel på vad som ska hanteras som farligt avfall: • Färg, lackavfall samt hartser, • Limavfall (exempelvis kontaktlim, epoxilim, spackel), • Lysrör (exempelvis lågenergilampor, solarierör,	Ska vara tydligt märkt med uppgift om innehåll. Olika typer av farligt avfall får inte blandas eller spädas ut med (1) andra slag av farligt avfall, (2) annat avfall eller (3) andra ämnen eller material.	För hushåll: Farligt avfall lämnas vid återvinningscentral eller farligt avfall bil. Hämtning av farligt avfall från fastighet kan beställas med tjänster enligt kommunens avfallstaxa.

Föreskrifter om avfallshantering i Lerums kommun

	<p>halogenlampor) • Lösningsmedel • Fotokemikalier (exempelvis fix och framkallare) • Bekämpnings-medel • Sprayburkar med innehåll • Annat starkt surt eller alkaliskt avfall (exempelvis frätande ämnen som kaustiksoda, svavelsyra, ammoniak, lut, avkalkningsmedel) • Avfall som innehåller kvicksilver (exempelvis termometrar, barometrar, reläer)</p>		<p>För företag: Farligt avfall från företag ska hanteras enligt lagen om spårbarhet om farligt avfall. Lista på kontakter till företag som tar emot och behandlar farligt avfall på ett miljöriktigt sätt finns på kommunens hemsida.</p>
Spillolja	<p>Spillolja utgör farligt avfall. Spillolja ska sorteras ut och hanteras separat från annat farligt avfall. Spillolja som är isolerolja ska hållas åtskild från andra isoleroljor och andra spilloljor till dess att halten av PCB-produkter i isoleroljan har fastställts. Den som hanterar spillolja ska se till att spilloljan inte blandas med spilloljor med andra egenskaper eller med andra typer av avfall eller ämnen på ett sätt som hindrar (1) regenerering av spilloljan, eller (2) annan materialåtervinning som ger likvärdiga eller bättre miljöeffekter än regenerering.</p>	<p>Ska vara tydligt märkt med uppgift om innehåll.</p>	<p>Spillolja lämnas vid återvinningscentral. Hämtning av farligt avfall från fastighet kan beställas med tjänster enligt kommunens avfallstaxa.</p>
Grovavfall	<p>Grovfall som utgör kommunalt avfall under kommunalt ansvar behöver på grund av avfallets egenskaper hanteras separat från annat hushållsavfall.</p>	<p>Grovavfall från hushåll för separat borttransport av avfallshämtaren ska i den mån det är möjligt, buntas eller förpackas i lämpligt emballage. Grovavfallet ska förses med märkning som klargör att det är fråga om grovavfall. Varje kolli får max väga 15 kg vardera.</p>	<p>Grovavfall från hushållen lämnas vid återvinningscentral. På återvinningscentralen ska avfallet sorteras och lämnas enligt instruktioner på plats eller enligt personalens anvisningar. All övrig transport av grovavfall från fastighet ska utföras genom kommunens försorg. Hämtning från fastighet kan</p>

Föreskrifter om avfallshantering i Lerums kommun

			beställas separat enligt kommunens avfallstaxa.
Trädgårdsavfall	Ska sorteras ut och hållas skilt från annat grovavfall	På återvinningscentralen ska avfallet lämnas enligt instruktioner på plats.	Trädgårdsavfall från hushållen lämnas vid återvinningscentral. All övrig transport av trädgårdsavfall från fastighet ska utföras genom kommunens försorg. Hämtning från fastighet kan beställas separat enligt kommunens avfallstaxa.
Matavfall	Ska sorteras ut och hållas skilt från annat avfall	Matavfall ska läggas i godkänd papperspåse. Matavfall från verksamheter ska av avfallslämnaren förpackas i särskild påse, säck eller lämnas i tank av typ som godkänts av avfallsansvariga nämnden.	Matavfall borttransporteras från fastigheten i enlighet med hämtningsintervall som kommunen tillhandahåller.
Slam och fosforfiltermaterial från små avloppsanläggningar	Ska vara åtkomligt för tömning i den anläggning där det genereras	Filtermaterial från fosforfällor och andra jämförbara filter ska vara förpackat eller tillgängligt på ett sådant sätt att hämtning kan utföras av fordon utrustat med kran eller suganordning	
Fett från fettavskiljare	Ska vara åtkomligt för tömning i den anläggning där det genereras		
Matfetter och frytyroljor		Ska förvaras i behållare med tätslutande lock. Maximalt 1,5 liter flytande emballerat avfall får läggas i behållare för restavfall, om det kan ske utan att emballaget går sönder. Större mängd, dock max 20 liter matfetter eller	

Föreskrifter om avfallshantering i Lerums kommun

		frityroljor lämnas på ÅVC.	
Döda sällskapsdjur samt avfall från husbehovsjakt, högst 5 kilogram per hämtningstillfälle.		Ska förpackas väl innan det läggs i behållare för kärl och säckavfall. Mindre sällskapsdjur (maxstorlek hund) kan även grävas ner på den egna fastigheten, förutsatt att graven är så djup att djur hindras från att gräva upp kroppen, att ingen misstanke om smitta föreligger samt att det kan ske utan risk för olägenhet för människors hälsa eller miljön.	
Större djur eller större mängd sådant avfall	Det vill säga andra djur än döda sällskapsdjur samt avfall från husbehovsjakt överstigande 5 kilogram	Kontakta veterinär. Gällande föreskrifter från Jordbruksverket ska beaktas.	
Andra animaliska biprodukter än döda sällskapsdjur och matavfall. Blandas före detta livsmedel med annat avfall utgör den blandade fraktionen före detta livsmedel och är ABP enligt definitionen.		Före detta livsmedel från butik ska av avfallslämnaren [förpackas i särskild påse, säck eller lämnas i tank av typ som godkänts av avfallsansvariga nämnden].	
Stickande och skärande avfall	Bland annat kanyler och sprutor	Kanyler ska läggas i speciell behållare som tillhandahålls av apotek och lämnas till apotek som kommunen har avtal med.	
Förpackningar	I enlighet med definitionen av förpackning i förpackningsförordningen	Lämnas lösa i de behållare/ kärl som tillhandahålls/ anvisas	Ska lämnas i de insamlingssystem som tillhandahålls av FTI AB.
Returpapper	I enlighet med definitionen av returpapper i avfallsförordningen.	Lämnas löst i de behållare/ kärl som tillhandahålls/ anvisas	Ska lämnas i de insamlingssystem som tillhandahålls av kommunen
Kasserade bilbatterier	I enlighet med definitionen av batteri i batteriförordningen (2008:834)	Ställs upp på ett sätt som förhindrar att batterisyra/ innehåll rinner ut	Ska lämnas i de insamlingssystem som tillhandahålls av

Föreskrifter om avfallshantering i Lerums kommun

			kommunen eller producent.
Kasserade bärbara batterier. Om kasserade produkter innehåller lösa bärbara batterier ska dessa plockas ur. Är de bärbara batterierna inbyggda i produkten hanteras den som avfall från elutrustning	I enlighet med definitionen av bärbart batteri i batteriförordningen (2008:834)		Ska lämnas i de insamlingssystem som tillhandahålls av kommunen eller producent.
Konsumentelavfall	Skrymmande konsumentelavfall ska sorteras ut och hållas skilt från annat grovavfall. Smått elavfall ska sorteras ut och hållas skilt från kärl- och säckavfall.		Konsumentelavfall lämnas vid återvinningscentral. På återvinningscentralen ska avfallet lämnas enligt instruktioner på plats. Hämtning av skrymmande konsumentelavfall kan beställas med tjänster för grovavfall enligt kommunens avfallstaxa. För verksamheter krävs avlämnarintyg från Elkretsen enligt naturvårdsverkets direktiv.
Läkemedel	I enlighet med definitionen av läkemedel i förordningen (2009:1031) om producentansvar för läkemedel	Ska lämnas i behållare/ påse som tillhandahålls av apoteket	Lämnas till apotek
Lättantändligt avfall, aska och grillkol		Till dess att brandrisk inte längre råder förvaras i lämpligt kärl av metall eller annat material som inte är brännbart.	Kall aska och sot från kol och vedeldning ska sorteras som restavfall och hanteras så det inte kan försoraka brand i avfallsbehållaren eller medföra damning vid hämtning.
Invisiva arter	Detta avfall ska sorteras ut och hanteras separat från annat avfall.	Lämnas på Återvinningscentral. Ska inte hanteras som trädgårdsavfall, utan lämnas enligt	Sorteras enligt anvisning på återvinningscentral. Får ej lämnas som trädgårdsavfall.

Föreskrifter om avfallshantering i Lerums kommun

		instruktioner på plats. De ska vara väl förpackade och förslutna i säckar Jorden där växterna stått tar vi inte emot. Information om vilka ÅVC:er som tar emot jord där växterna stått finns på kommunens hemsida.	
Asbest	<p>Detta avfall ska sorteras ut och hanteras separat från annat avfall.</p> <p>Följande produkter är exempel som kan innehålla asbest:</p> <ul style="list-style-type: none"> -fönsterbänkar Fasadbeklädnads-skivor -takpannor (av fabrikatet "Eternit") -ventilationstrummor (av fabrikatet "Eternit") -rörisolering och annan isolering med krav på hög värmetålighet, till exempel värmeväxlare, el- och oljepannor 	Asbest ska vara väl emballerat i byggplast. Ifylld blankett ska bifogas. Information om vilka ÅVC:er som tar emot asbest finns på kommunens hemsida.	Vid yrkesmässig rivning finns strikta arbetsmiljöregler som ska följas.
Återanvändbara saker -Leksaker, textil, böcker, möbler	Allt material som går att använda igen bör lämnas till insamling för återbruk. Tex på material som är passande att återbruka är leksaker, böcker, möbler, kläder, textil mm		Det finns flera organisationer som tar emot saker för försäljning. Du kan även göra det själv via olika webbplatser och Facebookgrupper. För mer information se kommunens hemsida.
Återanvändbart byggmaterial	Allt material som går att använda igen bör lämnas till insamling för återbruk. Följande produkter är exempel på återanvändbart byggmaterial: Marksten, virke, gipsskivor, kakel och klinkers		Lämnas på Återvinningscentral i container för byggmaterial till återanvändning. Det finns även flera organisationer som tar emot saker för försäljning. Du kan även göra det själv via olika webbplatser och

Föreskrifter om avfallshantering i Lerums kommun

			Facebookgrupper. För mer information se kommunens hemsida.

10 BILAGA 2A HÄMTNINGSIKTERVALL

1. Från flerbostadshus och verksamheter sker hämtning av kärl- och säckavfall normalt en gång i veckan. Avfallshämtaren tillhandahåller även hämtning en gång varannan vecka eller två gånger per vecka.
2. Från en- eller tvåbostadshus för permanentboende sker hämtning av kärl- och säckavfall normalt en gång varannan vecka. Avfallshämtaren tillhandahåller även hämtning en gång var fjärde vecka samt fyra gånger per år mot budning.
3. Från en- eller tvåbostadshus för fritidsboende sker hämtning av kommunalt avfall normalt en gång varannan vecka under perioden maj – september.
4. Miljö- och byggnadsnämnden kan kräva extra hämtning av avfall för att undvika olägenhet för människor hälsa och miljö. Vid upprepad överfyllnad är fastighetsinnehavare skyldig att byta till större eller fler avfallsbehållare.
5. Tömning av slamavskiljare för bad-, disk- och tvättvatten sker enligt tillsynsansvariga nämndens beslut eller i annat fall minst en gång per år.
6. Fosforfilter och minireningsverk ska tömmas i enlighet med det tillstånd som getts av kommunens tillsynsmyndighet för enskilda avloppsanläggningar och ska följa leverantörens anvisningar. I annat fall sker tömning minst en gång per år för enskilda avloppsanläggningar för fosforfilter gäller det intervall miljö- och byggnadsnämnden fastställt.
7. Tömning av andra små avloppsanläggningar sker minst en gång per år.
8. Tömning av fettavskiljare genererar kommunalt avfall under kommunalt ansvar, ska utföras enligt riktlinjer från huvudmannen för avloppsnätet samt följa standarden SS-EN-1825-2, dock minst 2 gånger per år eller efter vad som krävs för att säkerställa anläggningens funktion. Avskiljare ska vara lätt tillgängliga för tömning och anordnade så att tömning kan ske med normal tömningsutrustning.
9. Slutna tankar töms efter budning. Fastighetsinnehavare beställer tömning hos utföraren.
10. Särskild hämtning kan beställas av nedanstående avfallsslag
Exempelvis • Avfall från elektriska och elektroniska produkter • Övrigt farligt avfall • Trädgårdsavfall • Övrigt grovavfall. Förutsättningar för hämtning efter beställning regleras närmare i avfallstaxan.

11 BILAGA 2B

Restavfall

Behållare		Hämtningsintervall			Maxvikter
Volym	Varje vecka ¹	Varannan vecka	Var 4:e vecka ²	Var 13:e vecka ³	Kilogram
140 liter		x	x	x	40
190 liter	x	x	x	x	40
240 liter	x	x	x	x	40
370 liter	x	x	x	x	60
660 liter	x	x			100
Undermarks behållare 2-6 m ³	x	x			2 000
Container 8–30 m ³	x	x			
eller hämtning efter överenskommelse					

Matavfall

Behållare		Hämtningsintervall			Maxvikter
Volym	Varje vecka ¹	Varannan vecka			Kilogram
140 liter	x	x			40
Behållare under mark 0,5-1 m ³	x ¹	x			1 000

- 1 Avser flerfamiljshus, verksamheter och livsmedelslokaler.*
- 2 Insamling av matavfall alternativt kompostering av matavfall i skadedjurssäker varmkompost är en förutsättning för detta abonnemang.*
- 3 Tömning sker fyra gånger per år efter budning från fastighetsägare eller nyttjanderättshavare till utföraren. Kompostering av matavfall i skadedjurssäker varmkompost är en förutsättning för detta abonnemang.*

12 BILAGA 3 ANVISNINGAR FÖR UPPSTÄLLNINGSPLOTS PÅ HÄMTNINGSDAGEN, KÄRLPLACERING OCH DRAGVÄG AV AVFALLSBEHÅLLARE

För att garantera att hämtning blir utförd enligt abonnemang ska uppställningsplatser för avfallsbehållare uppfylla nedanstående minimistandard och så långt som möjligt följa Avfall Sveriges Handbok för avfallsutrymmen-Råd och anvisningar för transport, förvaring och dimensionering av hushållsavfall. Uppgifter i denna bilaga kan ändras, utan särskilt beslut i Kommunfullmäktige, på grund av till exempel lagstiftningsändringar eller myndighetsbeslut.

- Allmänt gäller att kärlden ska vara lätt tillgängliga och placeras i omedelbar anslutning till framkomlig bilväg om inte annat överenskommit med kretsloppsenheten.
- Ordinarie hämtningstid är vardagar mellan 06:30 och 20:00. Tillfälligt ändrad hämtningstid meddelas. För att hämtning med säkerhet ska ske, ska kärlet ställas ut senast kl. 06:00 vid hämtningsplatsen på hämtningsdagen.
- Kärlet ska på hämtningsdagen vara placerat med handtaget utåt så att kärlet inte behöver vridas samt vara placerat max 1 meter ifrån tomtgräns mot hämtningsfordonets uppställningsplats. Alternativt kan abonnemang för dragväg tecknas hos kretsloppsenheten.
- Avstånd mellan soprum eller behållarplats och angöringsplats för hämtningsfordon ska inte överstiga 10 meter om inte annat överenskommit med kommunen.
- Väg för hämtningsspersonal till behållaren ska vara framkomlig och vintertid snöröjd och sandad i hela behållarens bredd.
- Avfallsutrymme/ förvaringsplats ska vara placerat i markplan. Inga trösklar, trappor eller andra hinder ska finnas längs dragvägen för kärlet. Marken ska vara hårdgjord där kärlet ska köras.
- Avfallsutrymme rekommenderas ha egen ingång från bilväg.
- Dörrar eller grindar till kärll som förvaras i sopskåp, soprum eller motsvarande ska vara lätta att öppna.
- Avfallsutrymme ska utformas så att kärlden får plats och ska vara beläget i marknivå. I soprummet rekommenderas uttag för vatten och golvbrunn. Vad gäller nya soprum bör kontakt tas med kommunen under planeringsskedet.
- Skjut- och dragmotståndet vid hantering av kärll får maximalt uppgå till 300 Newton vid igångsättning och 200 Newton vid rullning.
- Dragväg ska vara minst 1,2 meter bred. Om dragvägen ändrar riktning mer än 30° (grader) ska bredden i avsnittet för riktningssändringen vara minst 1,35 meter.
- Dragväg ska ha en fri höjd om minst 2,1 meter. Träd och annan växtlighet får inte inkräkta på den fria höjden.
- Dragväg bör inte ha någon lutning. Om lutning på dragväg inte kan undvikas bör den inte överstiga 12 cm per löpmeter och får inte överstiga 20 cm per löpmeter.

Föreskrifter om avfallshantering i Lerums kommun

Ramper får vara max 10 meter.
Längre ramper måste ha vilplan.

- Ny dragväg kräver godkännande från Kretsloppsenheten.
- Hämtningsfordon för tömning av behållare under mark ska kunna angöra i omedelbar anslutning till behållare. Lyft får inte ske över staket, buskar, väg/gata, gång och cykelbana, parkeringsplats etc.
- Placering och utformning av nya behållare under mark ska godkännas av kretsloppsenheten och utföraren innan byggnation påbörjas samt inspekteras i god tid innan hämtning startar.

13 BILAGA 4 ANVISNINGAR FÖR UTFORMNING AV AVFALLSUTRYMME OCH GEMENSAM FÖRVARINGSPLATS

Nedanstående anvisningar visar utdrag från Avfall Sveriges Handbok för avfallsutrymmen-Råd och anvisningar för transport, förvaring och dimensionering av hushållsavfall. Uppgifter i denna bilaga kan ändras, utan särskilt beslut i kommunfullmäktige, på grund av till exempel lagstiftningsändringar eller myndighetsbeslut. Avfallsutrymme och gemensam förvaringsplats ska utformas, underhållas och installeras så att arbetsmiljölagen med tillhörande föreskrifter uppfylls och riktlinjerna i dessa bilagor samt Avfall Sveriges handbok för avfallsutrymmen följs.

- Där kärl hanteras ska den fria gången mellan olika kärl vara minst 1,5 meter bred och avståndet mellan varje kärl minst 6,0 cm. Kärl ska placeras med draghandtaget ut mot gången.
- Dörröppning till avfallsutrymme ska:
 - Ha en bredd om minst 1,2 meter och en fri höjd om minst 2,0 meter, där kärl hanteras.
 - Ha en bredd om minst 1,2 meter och en fri höjd om minst 2,0 meter, där grovavfall hanteras.
 - Inte ha tröskel, trappsteg eller nivåskillnad. I undantagsfall kan tröskel tillåtas om den förses med ramp på båda sidor.
- Dörr till avfallsutrymme ska:
 - Vara lätt att öppna och stänga. Tunga dörrar bör förses med dörröppningsautomatik.
- Ha uppställningsanordningar som enkelt kan aktiveras. Antalet dörrpassager ska så långt som möjligt minimeras.
- Ha släplista som skydd mot skadedjur.
- Kunna öppnas inifrån utan nyckel. Låsvred ska ha skydd som förhindrar att låset skadas av slag eller påkörning.
- Rumshöjd i avfallsutrymme eller förvaringsplats ska vara minst 2,1 meter. Installationer får inte begränsa den fria höjden.
- Avfallsutrymme/förvaringsplats ska utformas så att det är lätt att hålla rent. Kravet omfattar även installationer och övrig utrustning. Golv i avfallsutrymme ska vara halkfritt och lätt att rengöra. Kravet omfattar även markyta på förvaringsplats.
- Belysning ska finnas både i och utanför avfallsutrymmet. Ljusstyrkan ska vara minst 100 lux. Rörelsedetektor bör användas och vara inställd så att belysningen tänds direkt då dörren öppnas och hålls tänd under hela tiden då någon befinner sig i rummet.
- Öppningar större än 5 millimeter bör inte förekomma och nät bör finnas för ventilationsöppning.
- Hämtningsfordon för tömning av behållare under mark ska kunna angöra i omedelbar anslutning till behållare. Avståndet mellan fordon och centrum på behållare får vara max 4 meter. Hämtningsfordonet ska vid tömning inte hindra annan trafik. Inga hinder inom kranens rörelseområde får finnas. Lyft får inte ske över staket, buskar, väg/gata, gång- och cykelbana, parkeringsplats etcetera.
- Utföraren ska ha tillträde till de utrymmen i fastigheten där arbetet

Föreskrifter om avfallshantering i Lerums kommun

ska utföras. Nycklar, portkoder och dylikt ska tillhandahållas utföraren senast 14 dagar innan avfallsutrymmet tas i bruk. Dörrar till samtliga avfallsutrymmen i ett bostadsbestånd bör kunna öppnas med samma nyckel. Kodlås får användas.

- Avfallsutrymme ska ha god ventilation.
- Avfallsbehållare ska vara tydligt märkta med vilken fraktion som ska läggas i respektive behållare.
- Avfallsutrymmet bör ha tappställe för vatten samt golvbrunn med avdunstningsskydd. Råttor och andra skadedjur ska hindras från att komma in.

14 BILAGA 5 KRAV PÅ VÄGAR FÖR HÄMTNINGSFORDON

Enligt 13§ i dessa föreskrifter ska transportväg för hämtningsfordon hållas i framkomligt skick. För att garantera att hämtning blir utförd enligt abonnemang ska vägarna minst uppfylla nedanstående minimistandard och så långt som möjligt följa Avfall Sveriges Handbok för avfallsutrymmen: Råd och anvisningar för transport, förvaring och dimensionering av hushållsavfall.

- Det ska finnas möjlighet för hämtningsfordonet att vända vid vändplan eller i korsning, se skiss nedan. Backning längre sträckor får inte förekomma av trafiksäkerhetsskäl.
- Vägens bärighet ska vara anpassad efter tunga fordon, minst BK2. Väghållaren får på eget ansvar göra undantag vid tjällossning.
- Vägen får ej luta mer än 12 %. Hålör i körbanan bör inte vara större än 10 cm i diameter.
- Utskjutande eller uppstickande föremål som t ex stenar och stubbar får inte förekomma på körbanan.
- Vägen ska ha fri höjd på minst 4,7 meter. Trädgrenar och dylikt ska rensas bort, se skiss nedan.
- Undantag är där vägen i övrigt är godtagbar och annan lösning inte är acceptabel. Kretsloppsenshetens bedömning gäller.
- Hämtningsfordon ska inte köra på gång- och cykelvägar.
- Väg, gata eller annan yta där hämtningsfordon framförs ska vara minst 3,5 meter bred på raksträckor. För mötande trafik krävs en bredd på minst 5,5 meter. I kurvor ska körbanan vara så bred att hämtningsfordonet kan komma fram utan backningsmanöver eller utan att körning sker med hjulen utanför vägbanan. Träd och annan växtlighet får inte inkräkta på vägbredden.
- Området vid sidan om hämtningsfordonets uppställningsplats ska vara fritt från hinder. Detta gäller 2 meter ut ifrån fordonet, inklusive backspeglar. Området ska även ha ett jämnt underlag och med tillräcklig bärighet för en person med fyllt kärl samt fri höjd om 7 meter.
- Om det på hämtningsdagen finns temporära hinder på bilvägen till avfallsbehållare ansvarar fastighetsinnehavare själv för att transportera avfallsbehållare till för hämtningsfordonets, närmsta farbara väg. Om detta ej sker uteblir tömning.
- Bilväg ska vara snöröjd och halkbekämpad vintertid. För att soptömningen ska kunna utföras får snövallar inte inkräkta på vägbredd eller vändplats på sådant sätt att det innebär en risk ur arbetsmiljösynpunkt. Vid utebliven eller undermålig snöröjning eller halkbekämpning uteblir tömning.
- Väg som riskerar att damma ska dambindas.
- Om punkterna i dessa bestämmelser inte är uppfyllda bedöms bilvägen som ej farbar för hämtningsfordon. Fastighetsinnehavare eller nyttjanderättsinnehavaren ska då flytta avfallsbehållare till väg som är farbar för hämtningsfordon, permanent eller inför varje hämtningsdag. Ny hämtplats ska i första hand bestämmas i samråd

med kretsloppsensheten eller med utföraren.

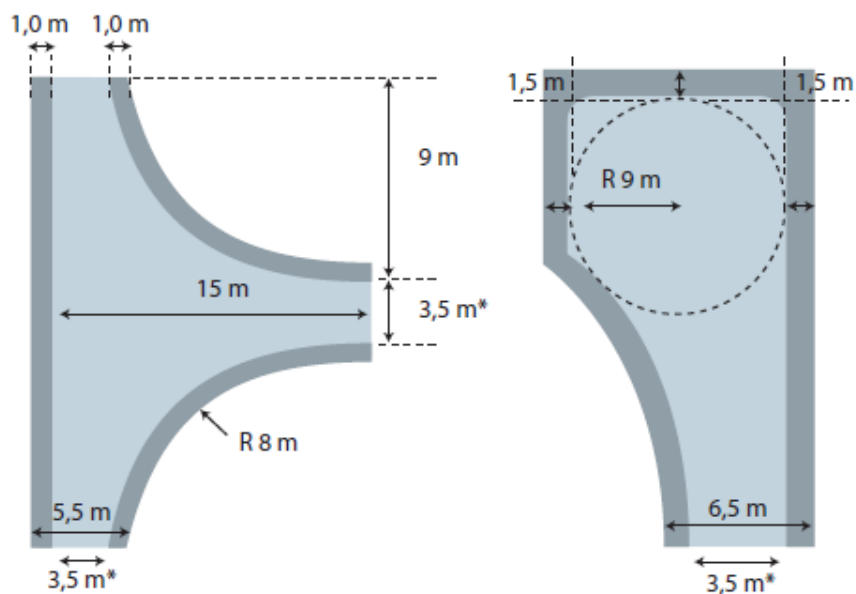
- Kretsloppsensheten har rätt att vid tillfällig försvårad framkomlighet till fastigheten anvisa avfallslämnare till gemensamma kärl uppställda på farbar väg.
- Kretsloppsensheten har rätt att anvisa ny hämtplats för:
 - Kärl och annan behållare för mat – och restavfall.
 - Sugpunkt för hämtning med slamsugfordon från små avloppsanläggningar, fettavskiljare, sluten tank och minireningsverk.
 - Filtermaterial från anläggningar som kräver byte av filtermaterial som hämtas med fordon utrustad med kran.

15 BILAGA 6 FÖRKLARANDE BILDER

Exempel på vändplatser för hämtningsfordon

Vändplan för ett normalstort hämtningsfordon ska normalt ha en diameter om 18 meter med en hindersfri remsa om ytterligare 1,5 meter runt om. Alternativ till detta är en trevägskorsning. Utföraren avgör, enligt kommunens direktiv, i det enskilda fallet om vändplats är godtagbar eller ej.³

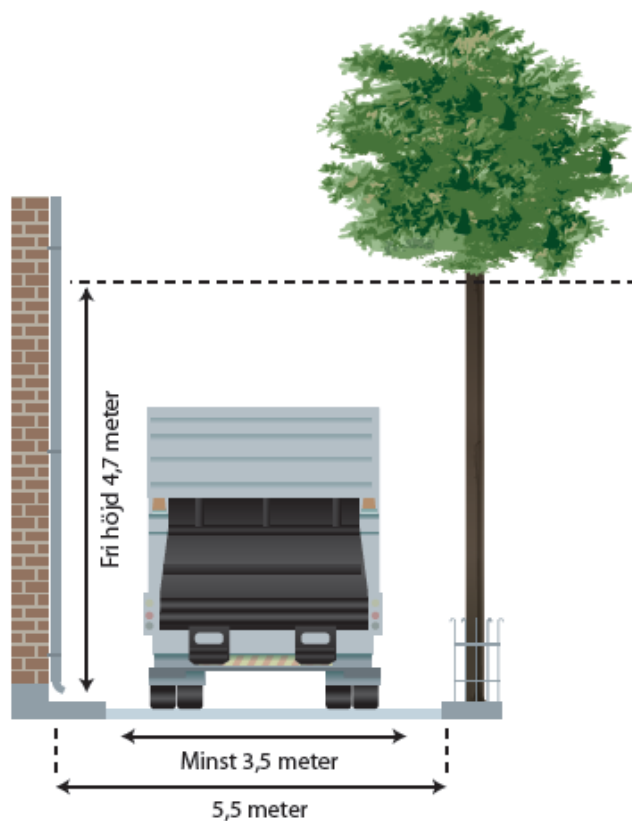
se Avfall Sveriges *Handbok för avfallsutrymmen- Råd och anvisningar för transport, förvaring och dimensionering av hushållsavfall* för mer information.



*Gäller mötesfri väg med p-förbud.

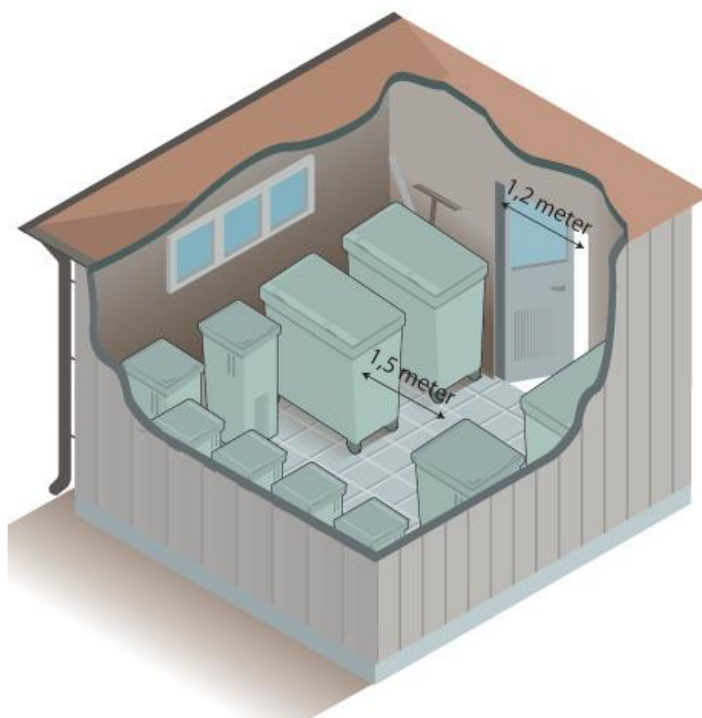
Hämtningsfordon framkomlighet på vägen

Se Avfall Sveriges *Handbok för avfallsutrymmen- Råd och anvisningar för transport, förvaring och dimensionering av hushållsavfall*.



**Förslag på utformning av
avfallsutrymme**

För detaljer om dimensionering; se Avfall
Sveriges *handbok för avfallsutrymmen*.



16 BILAGA 7 INFORMATION – TÖMNING AV ENSKILDA AVLOPP

Arbetsmiljö vid slamtömning

Tömning av slam från enskilda avlopp är ofta ett tungt arbete och arbetsmiljöverket har gått ut med information om att arbetsmiljön för slamtömmarna måste förbättras. Som fastighetsinnehavare kan du underlätta tömningen genom att förbättra förhållandena vid din fastighet. Vi vill därför informera om följande:

- Locket på brunnen bör väga max 15 kilogram.
- Slangdragningen bör inte överstiga 10 m/ ske i lutande terräng. Med hänvisning till arbetsmiljöverkets bestämmelser ber vi dig att vidta åtgärder för att uppfylla villkoren enligt ovan. Det underlättar slamtömmarnas arbete och du undviker att långa slangdragningar och tunga brunnslock ger ökade kostnader för din slamtömning i framtiden.

Slanglängder

Om det enskilda avloppet ligger mer än 10 meter från slambilens uppställningsplats och/eller om slangdragning sker i lutande terräng:

- Anskaffa en sugslang med tillhörande kopplingar. Slangen läggs ut mellan avloppsanläggningen och slambilens anföringsplats innan slamtömningen. Viktigt att tänka på är att chauffören måste kunna tömma ända ner i botten på anläggningen, tag därför någon extra meter slang.
- Alternativt, gräv ner en fast sugledning mellan slambilens anföringsplats och anläggningen. Om röret ej går ned i anläggningen direkt ska en lös slang finnas vid anläggningen kopplad på sugledningen så att chauffören kan tömma anläggningen utan problem ända ner i botten.
- Alternativt, för befintliga anläggningar kan fastighetsinnehavare betala för extra slanglängd enligt gällande avfallstaxa.

För att ordna anslutningen från anläggningen till slamsugningsbilen behövs följande utrustning:

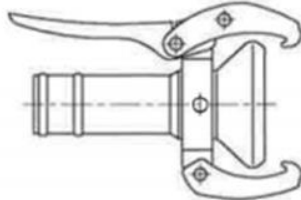
- Flexibel sugslang, t.ex. Super-X Polar grey
- Kardankoppling, hona
- Kardankoppling, hane
- Slangklämmor, 4 st

För att kunna täppa till slangens när den inte används kan du köpa till lock för hona och hane som tillbehör.



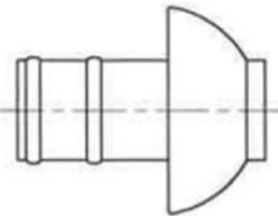
Slang Super-X Polar grey

Superelastisk och flexibel sugslang som klarar låga temperaturer. Slangen har låg vikt och lämpar sig mycket väl vid slamsugning. Dimension 3" (76 mm).



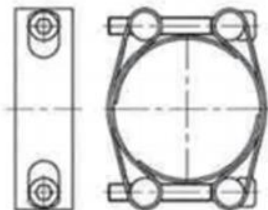
Kardankoppling, hona

Galvaniserat stål



Kardankoppling, hane

Galvaniserat stål



Slangklämma, dubbel

För att klämma fast kopplingen på slangens. Du behöver två per koppling.